



Deze handleiding geeft u een beeld van de belangrijkste functies, symbolen en knoppen op de elektriciteitsmeter.

De Actaris elektriciteitsmeter meet de door u gebruikte elektriciteit. Ook kan de meter de eventueel door u teruggeleverde energie meten. Dit laatste is bijvoorbeeld het geval als er bij u zonnepanelen zijn geïnstalleerd. Omdat deze meter is uitgerust met de modernste techniek kunnen uw meterstanden op afstand worden uitgelezen. Door de gasmeter aan de elektriciteitsmeter te koppelen kunnen ook uw gasmeterstanden op afstand worden uitgelezen.

Dit type meter biedt geen mogelijkheid om lokaal toepassingen zoals een display, mobiele telefoon of website aan de slimme meter te koppelen om zelf inzicht te krijgen in uw energieverbruik. Deze meter wordt niet meer geplaatst. Meters die momenteel worden geïnstalleerd hebben deze mogelijkheid wel.

**1**

### Display

Op het display verschijnen in een vaste volgorde steeds vier meterstanden, die ongeveer 5 seconden zichtbaar zijn. Op het display ziet u achtereenvolgens de volgende informatie verschijnen:

Code=1	Symbol=	↳	Meterstand (kWh)= 123456	Betekenis= uw elektriciteitsverbruik in telwerk 1
Code=2	Symbol=	↳	Meterstand (kWh)= 123456	Betekenis= uw elektriciteitsverbruik in telwerk 2
Code=1	Symbol=	←	Meterstand (kWh)= 123456	Betekenis= door u teruggeleverde elektriciteit in telwerk 1
Code=2	Symbol=	←	Meterstand (kWh)= 123456	Betekenis= door u teruggeleverde elektriciteit in telwerk 2

### Symbolen

De code '1' of '2' verschijnt knipperend linksonder in het display om aan te geven welk telwerk op dat moment actief is. De in bovenstaande tabel getoonde symbolen verschijnen middenonder in het display en geven aan of er energie wordt verbruikt ( ↳ ) of teruggeleverd ( ← ).

**2**

### Blaue knop

De blauwe knop is uitsluitend bedoeld voor uw installateur als hij werkzaamheden aan de meter wil verrichten.

**3**

### Controlelampje

Dit controlelampje knippert als u elektriciteit verbruikt.

## Handleiding voor de Actaris elektriciteitsmeter type ACE4000 GTMM



Deze handleiding geeft u een beeld van de belangrijkste functies, symbolen en knoppen op de elektriciteitsmeter.

De Actaris elektriciteitsmeter meet de door u gebruikte elektriciteit. Ook kan de meter de eventueel door u teruggeleverde energie meten. Dit laatste is bijvoorbeeld het geval als er bij u zonnepanelen zijn geïnstalleerd. Omdat deze meter is uitgerust met de modernste techniek kunnen uw meterstanden op afstand worden uitgelezen. Door de gasmeter aan de elektriciteitsmeter te koppelen kunnen ook uw gasmeterstanden op afstand worden uitgelezen.

Dit type meter biedt geen mogelijkheid om lokaal toepassingen zoals een display, mobiele telefoon of website aan de slimme meter te koppelen om zelf inzicht te krijgen in uw energieverbruik. Deze meter wordt niet meer geplaatst. Meters die momenteel worden geïnstalleerd hebben deze mogelijkheid wel.

### 1 Display

Op het display verschijnen in een vaste volgorde steeds vier meterstanden, die ongeveer 5 seconden zichtbaar zijn. Op het display ziet u achtereenvolgens de volgende informatie verschijnen:

Code=1	Symbol= $\rightarrow$	Meterstand (kWh)= 123456	Betekenis= uw elektriciteitsverbruik in telwerk 1
Code=2	Symbol= $\rightarrow$	Meterstand (kWh)= 123456	Betekenis= uw elektriciteitsverbruik in telwerk 2
Code=1	Symbol= $\leftarrow$	Meterstand (kWh)= 123456	Betekenis= door u teruggeleverde elektriciteit in telwerk 1
Code=2	Symbol= $\leftarrow$	Meterstand (kWh)= 123456	Betekenis= door u teruggeleverde elektriciteit in telwerk 2

### Symbolen

De code '1' of '2' verschijnt knipperend linksonder in het display om aan te geven welk telwerk op dat moment actief is. De in bovenstaande tabel getoonde symbolen verschijnen middenonder in het display en geven aan of er energie wordt verbruikt (  $\rightarrow$  ) of teruggeleverd (  $\leftarrow$  ).

### 2 Blauwe knop

De blauwe knop is uitsluitend bedoeld voor uw installateur als hij werkzaamheden aan de meter wil verrichten.

### 3 Controlelampje

Dit controlelampje knippert als u elektriciteit verbruikt.



### Tarief

Energieleveranciers bieden u meestal de mogelijkheid om gebruik te maken van een zogenaamd dubbeltarief (hoog/laag of dag/nacht). Bij deze meter wordt dit aangegeven met de telwerken 1 en 2.

- meter meet altijd dubbeltarief
- leverancier biedt mogelijkheid om af te rekenen tegen enkeltarief (leverancier telt verbruiken hoog/laag bij elkaar op) of dubbeltarief

# HOE WERKT UW NIEUWE ELEKTRICITEITSMETER?

In uw woning hangt een nieuwe moderne meetinrichting van uw netbeheerder. In deze folder leest u hoe uw nieuwe elektriciteitsmeter werkt, hoe u de meterstanden kunt aflezen en hoe u de ingebouwde schakelaar kunt bedienen.

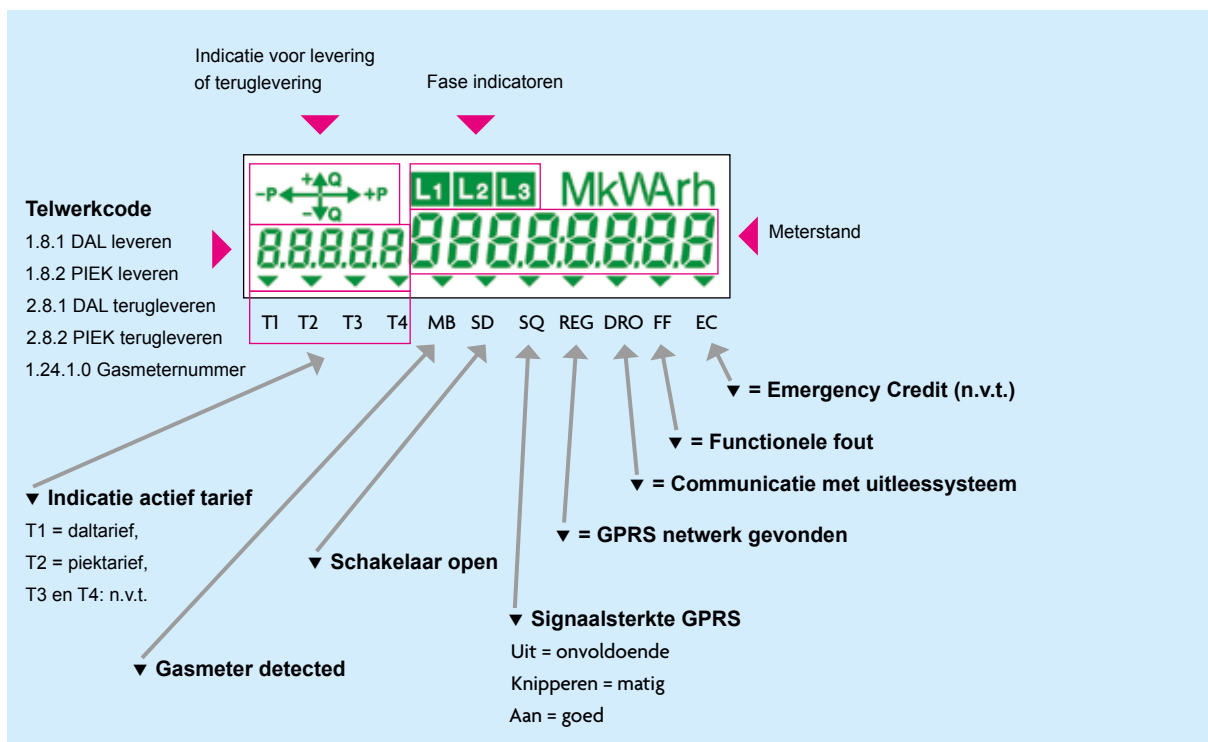
## 1. Display

Uw elektriciteitsmeter heeft 4 telwerken die om de 10 seconden op het display zijn af te lezen (1.8.1 ► 1.8.2 ► 2.8.1 ► 2.8.2 ► 1.8.1 enz.).

### Elektriciteitsmeter

Telwerk	Code	Toelichting
1	1.8.1	Meterstand dal/nacht voor verbruikte energie
2	1.8.2	Meterstand piek/dag voor verbruikte energie
3	2.8.1	Meterstand dal/nacht voor teruggeleverde energie
4	2.8.2	Meterstand piek/dag voor teruggeleverde energie

Tevens wordt linksonder op het display aangegeven welk tarief op dat moment actief is, (T1 = Tarief 1 = dal/nacht tarief, T2 = Tarief 2 = piek/dag tarief) zie hieronder.



# HOE WERKT UW NIEUWE ELEKTRICITEITSMETER?

## 2. Controlelampjes

Op uw meter treft u 2 of 3 controlelampjes aan onder de bedieningsknop, afhankelijk van het type meter. Bij de één fase meter (meter links) wordt het rechter controle lampje gebruikt. Bij de drie fase meter (meter rechts) wordt het bovenste controlelampje gebruikt.



### Controlelampjes

	Kleur rood	Toelichting
Controlelampje	Brand continu Knippert	Geen verbruik Er wordt elektriciteit verbruikt of teruggeleverd. Hoe sneller het lampje knippert hoe meer stroom er wordt verbruikt/teruggeleverd

## 3. Meternummer

Op de meter staat uw meternummer. Dit nummer hoort ook op uw factuur vermeld te zijn. Bij contact met uw energieleverancier of met uw netbeheerder kunt u dit nummer nodig hebben.

## 4. Communicatiepoort (P1)

Uw elektriciteitsmeter is uitgerust met een 'read-only' communicatiepoort. Via deze poort is het (in de toekomst) mogelijk dat u als klant zelf gegevens – zoals meterstanden en verbruiken – uit uw meter kunt halen. Het is niet mogelijk om gegevens naar uw meter te versturen.

## 5. Bedieningsknop

Met de bedieningsknop kunt u de meterstanden handmatig opvragen en de schakelaar in de meter in- en uitschakelen.

### Handmatig opvragen van de meterstanden

Wanneer u de eerste keer op deze knop drukt, zal het display volledig oplichten (display-test).

Wanneer u daarna op de knop drukt, wordt elke keer een ander telwerk zichtbaar.

Beginnend bij telwerk 1 (1.8.1) (1.8.1 ► 1.8.2 ► 2.8.1 ► 2.8.2).

Drukt u nogmaals op de knop dan wordt het serienummer van uw gekoppelde slimme gasmeters weergegeven (1.24.1.0 ► 2.24.1.0 ► 3.24.1.0 ► 4.24.1.0).

Drukt u verder door, dan wordt de firmware van de slimme meter en de module weergegeven.

Als laatste wordt er weergegeven of er een functionele fout is opgetreden in de meter.

### Uitschakelen van de elektriciteit

Wilt u de elektriciteit uitschakelen met behulp van de schakelaar in de meter, dan dient het display in de 'scroll'-modus te staan (automatisch wisselen van meterstanden). Druk de knop dan lang in, totdat u 'Disconn' in het display ziet. (Na circa 8 seconden verschijnt 'Credit', na circa 10 seconden verschijnt 'Disconn').

U hoort een dan een 'klik'. De stroom is afgeschakeld en het controlelampje gaat continu branden (geen verbruik).

Onder in het display komt een driehoekje (▼) te staan bij 'SD'. Dit betekent dat de schakelaar open is en er geen spanning is op de binneninstallatie.

### Inschakelen van de elektriciteit

Wanneer het controlelampje continu brandt, het driehoekje (▼) onder in het display bij 'SD' is opgelicht en op het display 'Connect' is weergegeven, kunt u de schakelaar inschakelen met behulp van de bedieningsknop. Druk de knop in en houd deze 6 – 10 seconden ingedrukt, totdat u 'Enter' ziet in het display. Als u dan de knop loslaat hoort u een 'klik' en de elektriciteit is weer ingeschakeld.

### Geblokkeerde meter

Brandt het controlelampje en is het driehoekje (▼) bij 'SD' te zien, maar staat er geen 'Connect' in het scherm, dan is uw meter van afstand geblokkeerd en kunt u de schakelaar niet gebruiken.

De elektriciteit blijft afgeschakeld totdat deze vanaf afstand weer is vrij gegeven. Na vrijgave van de meter komt er weer 'Connect' op het display van uw meter te staan en kunt u de elektriciteit weer inschakelen.

# HOE WERKT UW NIEUWE ELEKTRICITEITSMETER?

## Uw nieuwe elektriciteitsmeter

Hieronder ziet u afbeeldingen van twee typen elektriciteitsmeters die uw netbeheerder plaatst. Kijk in uw meterkast welke van deze twee meters u hebt. De bediening van beide meters is hetzelfde.



1. Display
2. Controlelampjes
3. Meternummer
4. Communicatiepoort P1
5. Bedieningsknop

## FLONIDAN

Pagina 1/2

### Handleiding voor de Flonidan gasmeter Uniflo



Deze handleiding geeft u een beeld van de belangrijkste functies, symbolen en knoppen op de gasmeter.

De Flonidan gasmeter meet het door u gebruikte gas in M3. De meter is uitgerust met de modernste techniek waardoor uw meterstanden op afstand kunnen worden uitgelezen. Door de gasmeter aan de elektriciteitsmeter te koppelen kunnen ook de gasmeterstanden op afstand worden uitgelezen door uw netbeheerder. De koppeling van de gasmeter aan de elektriciteitsmeter kan zowel met een draad als draadloos zijn.

**1**

#### Display

##### Flow indicatie

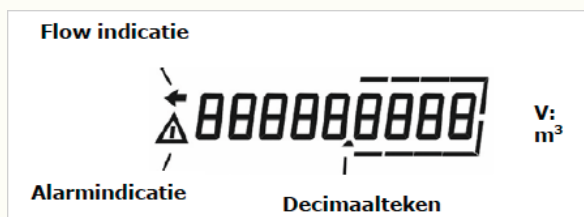
De Flow indicator licht op, wanneer de gasmeter verbruik registreert.

##### Alarmindicatie

De alarmindicatie geeft aan dat de communicatie met de meter mogelijk niet goed werkt. Dit betekent niet dat er een gevaarlijke situatie is ontstaan.

##### Decimaalteken

Bij de meters van type G4 en G6 staan er 4 cijfers achter de komma. Bij metertype G10 en hoger zijn dat er 3. Hier moet u rekening mee houden wanneer u de meterstanden afleest (of doorgeeft).



**2**

#### Bedieningsknop

Met de bedieningsknop opent u de gasklep in de gasmeter.

**3**

#### Meternummer



## FLONIDAN

Pagina 2/2

### Handleiding voor de Flonidan gasmeter Uniflo

#### Openen van de gasklep bij een bestaande meter

Wanneer de gasmeter door uw netbeheerder op afstand wordt vrijgegeven, verschijnt op het display 'TOETS': Druk dan de rode bedieningsknop in. De gasklep wordt geopend (het woord 'OPENEN' verschijnt in het display) en de gasleidingen in uw huis worden met gas gevuld (de gasmeter telt af van 5 naar 0). Daarna controleert de gasmeter gedurende 90 seconden of er een gaslek in de gasleidingen wordt geconstateerd. Als dat niet zo is, wordt de gasklep definitief geopend. Wordt wel een mogelijke lekkage geconstateerd, dan verschijnt 'FOUT' in het display en sluit de gasklep. Wanneer de gasklep gesloten is, verschijnt weer 'TOETS' in het display. Controleer dan eerst uw binneninstallatie (apparaten, gaskranen enz.) op lekkages, voordat u weer probeert om de gasklep te openen. Wij adviseren u om hiervoor een installateur in te schakelen.

#### Nieuwe gasmeter

Bij nieuwe gasmeters is de klep open. Er kan onmiddellijk levering plaatsvinden, tenzij de gasklep op afstand door uw netbeheerder is geblokkeerd.



Deze handleiding geeft u een beeld van de belangrijkste functies, symbolen en knoppen op de elektriciteitsmeter.

De Iskra elektriciteitsmeter meet de door u gebruikte elektriciteit. Ook kan de meter de eventueel door u teruggeleverde elektriciteit meten. Dit laatste is bijvoorbeeld het geval als er bij u zonnepanelen zijn geïnstalleerd. Omdat deze meter is uitgerust met de modernste techniek kunnen uw meterstanden op afstand worden uitgelezen. Door de gasmeter aan de elektriciteitsmeter te koppelen kunnen ook de gasmeterstanden op afstand worden uitgelezen.

Dit type meter biedt geen mogelijkheid om lokaal toepassingen zoals een display, mobiele telefoon of website aan de slimme meter te koppelen om zelf inzicht te krijgen in uw energieverbruik. Deze meter wordt niet meer geplaatst. Meters die momenteel worden geïnstalleerd hebben deze mogelijkheid wel.

### 1 Display

Op het display verschijnen in een vaste volgorde steeds vier meterstanden die ongeveer 5 seconden zichtbaar zijn. Op het display ziet u achtereenvolgens de volgende informatie verschijnen:

Code=1.8.1,	Meterstand (kWh)= 123456,	Betekenis= uw elektriciteitsverbruik in telwerk 1
Code=1.8.2,	Meterstand (kWh)= 123456,	Betekenis= uw elektriciteitsverbruik in telwerk 2
Code=2.8.1,	Meterstand (kWh)= 123456,	Betekenis= door u teruggeleverde elektriciteit in telwerk 1
Code=2.8.2,	Meterstand (kWh)= 123456,	Betekenis= door u teruggeleverde elektriciteit in telwerk 2

### 2 Drukknop

Met de drukkноп kunt u handmatig de verschillende standen opvragen.

### 3 Controlelampje

Dit controlelampje knippert als u elektriciteit verbruikt. Het lampje knippert sneller naarmate u meer energie gebruikt.

#### Handmatig uitlezen van standen

Druk zo vaak als nodig op de drukkноп om de juiste stand uit te lezen.



### Symbolen

Een ▼ boven 'T1' of 'T2' geeft aan welk telwerk op dat moment actief is. Verder ziet u een pijl met de letter P om aan te geven of u op dat moment energie gebruikt ( →+P ) of teruglevert ( -P ← ). De overige symbolen hebben voornamelijk betrekking op de werking van de communicatie met de meter.

### Tarief

Energieleveranciers bieden u meestal de mogelijkheid om gebruik te maken van een zogenaamd dubbeltarief (hoog/laag of dag/nacht). Bij deze meter wordt dit aangegeven met de telwerken T1 of T2.

- meter meet altijd dubbeltarief
- leverancier biedt mogelijkheid om af te rekenen tegen enkeltarief (leverancier telt verbruiken hoog/laag bij elkaar op) of dubbeltarief



## Handleiding voor de ISKRA elektriciteitsmeter type MT 371



Deze handleiding geeft u een beeld van de belangrijkste functies, symbolen en knoppen op de elektriciteitsmeter.

De Iskra elektriciteitsmeter meet de door u gebruikte elektriciteit. Ook kan de meter de eventueel door u teruggeleverde elektriciteit meten. Dit laatste is bijvoorbeeld het geval als er bij u zonnepanelen zijn geïnstalleerd. Omdat deze meter is uitgerust met de modernste techniek kunnen uw meterstanden op afstand worden uitgelezen. Door de gasmeter aan de elektriciteitsmeter te koppelen kunnen ook de gasmeterstanden op afstand worden uitgelezen.

Dit type meter biedt geen mogelijkheid om lokaal toepassingen zoals een display, mobiele telefoon of website aan de slimme meter te koppelen om zelf inzicht te krijgen in uw energieverbruik. Deze meter wordt niet meer geplaatst. Meters die momenteel worden geïnstalleerd hebben deze mogelijkheid wel.

### 1 Display

Op het display verschijnen in een vaste volgorde steeds vier meterstanden die ongeveer 5 seconden zichtbaar zijn. Op het display ziet u achtereenvolgens de volgende informatie verschijnen:

Code=1.8.1,	Meterstand (kWh)= 123456,	Betekenis= uw elektriciteitsverbruik in telwerk 1
Code=1.8.2,	Meterstand (kWh)= 123456,	Betekenis= uw elektriciteitsverbruik in telwerk 2
Code=2.8.1,	Meterstand (kWh)= 123456,	Betekenis= door u teruggeleverde elektriciteit in telwerk 1
Code=2.8.2,	Meterstand (kWh)= 123456,	Betekenis= door u teruggeleverde elektriciteit in telwerk 2

### 2 Drukknop

Met de drukkноп kunt u handmatig de verschillende standen opvragen.

### 3 Controlelampje

Dit controlelampje knippert als u elektriciteit verbruikt. Het lampje knippert sneller naarmate u meer energie gebruikt.

#### Handmatig uitlezen van standen

Druk zo vaak als nodig op de drukkноп om de juiste stand uit te lezen.



### Symbolen

Een ▼ boven 'T1' of 'T2' geeft aan welk telwerk op dat moment actief is. Verder ziet u een pijl met de letter P om aan te geven of u op dat moment energie gebruikt ( →+P ) of teruglevert ( -P ← ). De overige symbolen hebben voornamelijk betrekking op de werking van de communicatie met de meter.

### Tarief

Energieleveranciers bieden u meestal de mogelijkheid om gebruik te maken van een zogenaamd dubbeltarief (hoog/laag of dag/nacht). Bij deze meter wordt dit aangegeven met de telwerken T1 of T2.

- meter meet altijd dubbeltarief
- leverancier biedt mogelijkheid om af te rekenen tegen enkeltarief (leverancier telt verbruiken hoog/laag bij elkaar op) of dubbeltarief



## HANDLEIDING VOOR KAMSTRUP ELEKTRICITEITSMETER TYPE 162 J NTA OF 382 J NTA.



Deze handleiding geeft u een beeld van de belangrijkste functies, symbolen en knoppen op de elektriciteitsmeter.

De Kamstrup elektriciteitsmeter meet de door u gebruikte elektriciteit. Ook kan de meter de eventueel door u teruggeleverde elektriciteit meten. Dit laatste is bijvoorbeeld het geval wanneer er bij u zonnepanelen zijn geïnstalleerd. Omdat de meter is uitgerust met de modernste techniek kunnen uw meterstanden op afstand worden uitgelezen. Door de gasmeter aan de elektriciteitsmeter te koppelen kunnen ook de gasmeterstanden op afstand worden uitgelezen.

### 1 Display

Op het display verschijnen in een vaste volgorde steeds vier meterstanden, met daarachter de aanduiding +T1, +T2, -T1 en -T2, die ongeveer 10 seconden zichtbaar zijn. Achtereenvolgens ziet u de volgende informatie verschijnen:

- +T1, Meterstand (kWh)= 123456, Betekenis= uw elektriciteitsverbruik in telwerk 1
- +T2, Meterstand (kWh)= 123455, Betekenis= uw elektriciteitsverbruik in telwerk 2
- T1, Meterstand (kWh)= 123456, Betekenis= door u teruggeleverde elektriciteit in telwerk 1
- T2, Meterstand (kWh)= 123456, Betekenis= door u teruggeleverde elektriciteit in telwerk 2

### 2 Bedieningsknop

Met de bedieningsknop kunt u de meterstanden handmatig opvragen en de schakelaar in de meter in- en uitschakelen.

#### Handmatig opvragen van de meterstanden

Wanneer u de eerste keer op deze knop drukt, zal het display volledig oplichten (display-test). Wanneer u daarna op de knop drukt, wordt elke keer een ander telwerk zichtbaar beginnend bij telwerk +T1 (+T1 druk +T2 druk -T1 druk -T2). Drukt u nogmaals op de knop, dan komt u terecht in het uitschakelmenu (in het display verschijnt 'dCon').

#### Uitschakelen van de elektriciteit

Wilt u de elektriciteit uitschakelen met behulp van de schakelaar in de meter, dan drukt u meerdere malen op de bedieningsknop totdat 'dCon' in het display verschijnt. Druk de knop nu zolang in totdat de schakelaar uitschakelt: u hoort dan een 'klik'.

#### Inschakelen van de elektriciteit

Wanneer het rechter controlelampje groen brandt en het display automatisch achter elkaar de verschillende telwerken laat zien, kunt u de schakelaar inschakelen met behulp van de bedieningsknop. Druk de knop in en houdt deze 6 – 10 seconden ingedrukt totdat u een 'klik' hoort.

### **3** Linker controlelampje

Wanneer het lampje continu geel brandt is er geen verbruik. Het controlelampje knippert geel wanneer u elektriciteit verbruikt. Hoe sneller het lampje knippert, hoe meer stroom er wordt verbruikt.

### **4** Rechter controlelampje

Wanneer het lampje continu rood brandt is de meter geblokkeerd. Continu groen betekent dat de meter vrij is voor inschakeling. Wanneer het lampje uit is, is de meter in gebruik. Als tegelijk het linker controle lampje knippert, wordt er elektriciteit verbruikt.

### **5** Communicatiepoort(P1)

Uw elektriciteitsmeter is uitgerust met een 'read-only' communicatiepoort. Via deze poort is het in de toekomst mogelijk dat u als klant zelf gegevens – zoals meterstanden en verbruiken – uit uw meter kunt halen. Het is niet mogelijk om gegevens naar uw meter te versturen.

#### **Communicatie-LED**

Onder de P1-poort is, achter de kap van de meter, de communicatie-LED geplaatst. Deze LED kan rood knipperen.

## **Symbolen**

Rechtsonder in het display geeft T1, T2, T3 of T4 aan welk telwerk op dat moment actief is. Linksonder de fase aanduiding: L1 en/ of L2 en/of L3, afhankelijk van uw aansluiting, 1 fase of 3 fasen.

## **Tarief**

Energieleveranciers bieden u meestal de mogelijkheid om gebruik te maken van een zogenaamd dubbeltarief (dag/nacht, hoog/laag of piek/dal). Bij deze meter wordt het nacht-/laag-/daltarief aangegeven met telwerk +T1 en bij teruglevering –T1. Dag-/hoog-/piektarief wordt aangegeven met telwerk +T2 en bij teruglevering (-T2).

- meter meet altijd dubbeltarief
- leverancier biedt mogelijkheid om af te rekenen tegen enkeltarief (leverancier telt verbruiken hoog/laag bij elkaar op) of dubbeltarief



Deze handleiding geeft u een beeld van de belangrijkste functies, symbolen en knoppen op de gasmeter. De Landis en Gyr-gasmeter meet het door u gebruikte gas in M3. Door de gasmeter aan de elektriciteitsmeter te koppelen, kunnen de gasmeterstanden ook op afstand worden uitgelezen door uw netbeheerder. Deze koppeling kan zowel met een draad als draadloos zijn.

### 1 Display

Uw gasmeter heeft normaal een donker of gedoofd display. Met bedieningsknop A kunt u de meterstand op het display opvragen. Wanneer u op deze knop drukt, licht het display vanzelf op en is de meterstand zichtbaar.

Status	Display	Betekenis
Normale gebruikssituatie	Display uit	Meter werkt normaal
Druk op Bedieningsknop A	Display toont 'Wachten svp ...' Na ca 10 seconden wordt de meterstand getoond.	Meterstand
Druk nogmaals op Bedieningsknop A	'Gas OPEN'	De klep is geopend en u kunt gas afnemen.
	'Gas DICHT'	De klep in de meter is gesloten, er is geen levering van gas mogelijk naar de binneninstallatie.
	'Gas DICHT' 'Druk B voor Gas'	De klep is gesloten en kan met de bedieningsknop B worden geopend



### 2 Bedieningsknop Nieuwe gasmeter

Bij nieuwe gasmeters is de klep open. Er kan onmiddellijk levering plaatsvinden, tenzij de gasklep op afstand door uw netbeheerder is geblokkeerd.

#### **Openen van de gasklep bij een meter die op afstand is vrijgegeven.**

U kunt de stand van de gasklep (open of dicht) aflezen door tweemaal op bedieningsknop A te klikken. Na de eerste keer drukken verschijnt de meterstand, de tweede keer verschijnt 'Gas open' of 'Gas dicht' in beeld. U kunt de gasklep openen wanneer het display 'Gas dicht' en 'Druk B voor gas' toont.

Hiervoor drukt u kort op bedieningsknop B. Vervolgens houdt u bedieningsknop A 5 seconden vast tot u een pieptoon hoort; daarna kunt u de knop loslaten. De gasklep gaat nu open. Dit kan een halve minuut duren. Voor uw veiligheid start daarna automatisch een test om de veiligheid van uw binneninstallatie te controleren. Dit duurt 100 seconden.

Wanneer er geen problemen zijn, blijft de klep open en is de installatie klaar voor gebruik. Bij lekkages en/of verbruik hoort u een pieptoon en toont het display 'Toestellen AAN Zet uit & opnieuw'. De klep sluit dan weer. Zet eventuele gastoestellen uit en probeer het opnieuw door weer met bedieningsknop A naar het display 'Druk B voor Gas' te gaan. Wij adviseren u om hiervoor een installateur in te schakelen.

### 3 Meternummer